



Świadomiej o atomie
energia jądrowa w Polsce

Polskie Elektrownie Jądrowe sp. z o.o.

Polskie Elektrownie Jądrowe sp. z o.o.

Spotkanie grupy roboczej dot. budowy pierwszej polskiej elektrowni jądrowej

Choczewo, 23.06.2022 r.



1. Aktualny status projektu i działania planowane na najbliższy czas (PEJ)
2. Aktualny stan zaplanowanych działań grupy roboczej i potencjału gminy (UG Choczewo, PEJ)
3. Infrastruktura towarzysząca – aktualny status prac i potrzeby gminy oraz inwestora (PEJ, UG Choczewo)
4. Wskazanie potrzeb i rozwiązań w zakresie wybranych projektów infrastruktury towarzyszącej (UG Choczewo)

Status projektu i działania planowane na najbliższy czas



29 marca 2022 spółka złożyła **Raport o oddziaływaniu na środowisko** do Generalnego Dyrektora Ochrony Środowiska

- ▶ W dniu **6 czerwca 2022 r.** nastąpiło odwieszenie przez organ postępowania w sprawie wydania decyzji o środowiskowych uwarunkowaniach.
- ▶ Informacja w tej sprawie została wysłana do Stron postępowania oraz odpowiednich urzędów, w tym m.in.:
 - Urząd Marszałkowski i Pomorski Urząd Wojewódzki
 - Gminy: Choczewo, Gniewino, Krokowa oraz gminy ościenne

- ▶ **Spółka oczekuje na publiczne udostępnienie raportu i będące częścią całej procedury konsultacje społeczne**

Spółka PEJ realizuje szereg działań związanych z otoczeniem zewnętrznym, w tym m.in.:

- ▶ Dialog i koordynacja współpracy z podmiotami odpowiedzialnymi za inwestycje towarzyszące (PKP PLK, GDDKiA, PSE)
- ▶ Regularne spotkania z samorządami, np.: trójstronne z przedstawicielami „Porozumienia o współpracy” (18 marca oraz 22 czerwca) czy też dwustronne z poszczególnymi wóldarzami (w zależności od potrzeb, np. 18 maja w Choczewie).
- ▶ Udział w dwóch grupach roboczych ds. wypracowania rozwiązań szczegółowych – przy Starostwie Powiatowym w Wejherowie (22 czerwca) oraz przy Urzędzie Gminy Choczewo (23 czerwca).
- ▶ Otwarte spotkania informacyjne dla mieszkańców, właścicieli nieruchomości i turystów – 2 kwietnia, 6 kwietnia, 7 kwietnia, 8 kwietnia, 10 maja, 11 maja
- ▶ Udział w lokalnych wydarzeniach w sezonie letnim (m.in. 11 czerwca, 12, czerwca, 18, czerwca, 19 czerwca, 25 czerwca)



**CHCESZ POROZMAWIAĆ
NA TEMAT BUDOWY
PIERWSZEJ W POLSCE
ELEKTROWNI JĄDROWEJ?**

ZAPRASZAMY NA CYKL SPOTKAŃ INFORMACYJNYCH, PODCZAS KOTRYCH PRZEDSTAWIMY ZAŁOŻENIA RAPORTU ODDZIAŁYWANIA NA ŚRODOWISKO ORAZ ODPOWIEMY NA INNE PYTANIA ZWIĄZANE Z INWESTYCJĄ

Stąjszewo	Świećca wiejska	02.04.2022 r. (sobota)	godz. 12:00
Sasino	Świećca wiejska	06.04.2022 r. (środa)	godz. 16:00
Jackowo	Świećca wiejska	07.04.2022 r. (czwartek)	godz. 17:00
Kopalino	Świećca wiejska	08.04.2022 r. (piątek)	godz. 15:00

**WIĘCEJ INFORMACJI NA TEMAT SPOTKAŃ UDZIELAJĄ PRACOWNICY
LOKALNEGO PUNKTU INFORMACYJNEGO W CHOZEWIE**


 ul. Pienszych Osadników 30a
84-210 Choczewo


 +48 669 881 909
+48 887 081 240


 info.choczewo@ppej.pl

PIERWSZE DECYZJE

Komisja zrównoważonego rozwoju Programu Wsparcia Inicjatyw Społecznych zarekomendowała już przyznanie dofinansowania dla pierwszych projektów, z czego **8 projektów pochodzi z gminy Choczewo (w tym 3 projekty Gminnego Ośrodka Kultury i Biblioteki i 1 Urzędu Gminy)**

NASTĘPNE ETAPY

Część projektów jest w trakcie procedowania z wnioskodawcami, jeden został już zrealizowany. Projekty, które są związane z wyższą kwotą dofinansowania, oczekują na decyzje korporacyjne spółki PEJ.

KOLEJNE PROJEKTY

Napływają kolejne wnioski, które są kompletowane. Kolejne posiedzenie Komisji planowane jest w najbliższym czasie.



W trzecim kwartale 2022 roku (lipiec-wrzesień) w gminie Choczewo nie będą prowadzone żadne inwazyjne prace geologiczne, wiertnicze czy też inna działalność, która mogłaby być uciążliwa dla turystów

- ▶ Od 6 czerwca do 13 czerwca 2022 roku w gminie Choczewo trwała likwidacja otworu badawczego LUBIATOWO PGEEJ1-1
- ▶ Do 30 czerwca 2022 roku planowane jest zakończenie prac demobilizacyjnych w okolicy otworu badawczego LUBIATOWO PGEEJ1-1
- ▶ Pozostałe prace terenowe prowadzone w ramach badań lokalizacyjnych będą obejmowały nieinwazyjne inwentaryzacje przyrodnicze oraz pomiary w ramach monitoringu hydrologicznego i hydrogeologicznego



- Lokalizacja otworu: działka nr 129, obręb Jackowo, gmina: Choczewo
- Po zacementowaniu otworu trwają prace demobilizacyjne – obejmujące przede wszystkim demontaż wiertni, kontenerów i płyt. Największą uciążliwością spośród realizowanych prac może być wzmożony ruch samochodów ciężarowych, hałas oraz zapylenie.
- Prace likwidacyjne i demobilizacyjne zostaną wykonane przez załogę firmy ALGEO Sp. z o.o., przy zachowaniu obowiązujących przepisów BHP i p.poż. pod kontrolą i odpowiedzialnością osoby dozoru ruchu.

Planowane zakończenie prac to 30 czerwiec 2022 roku.

Na terenie odwiertu prace rozbiórkowe postępują.



Na dzień 17 czerwca br. płyty przy wjeździe do lasu zostały zdemontowane.



Stan na dzień 22 czerwca br. - płyty, które znajdują się w lesie (przy zjeździe w stronę drogi pożarowej) są spięte razem, nie rozsuwają się, leżą stabilnie.

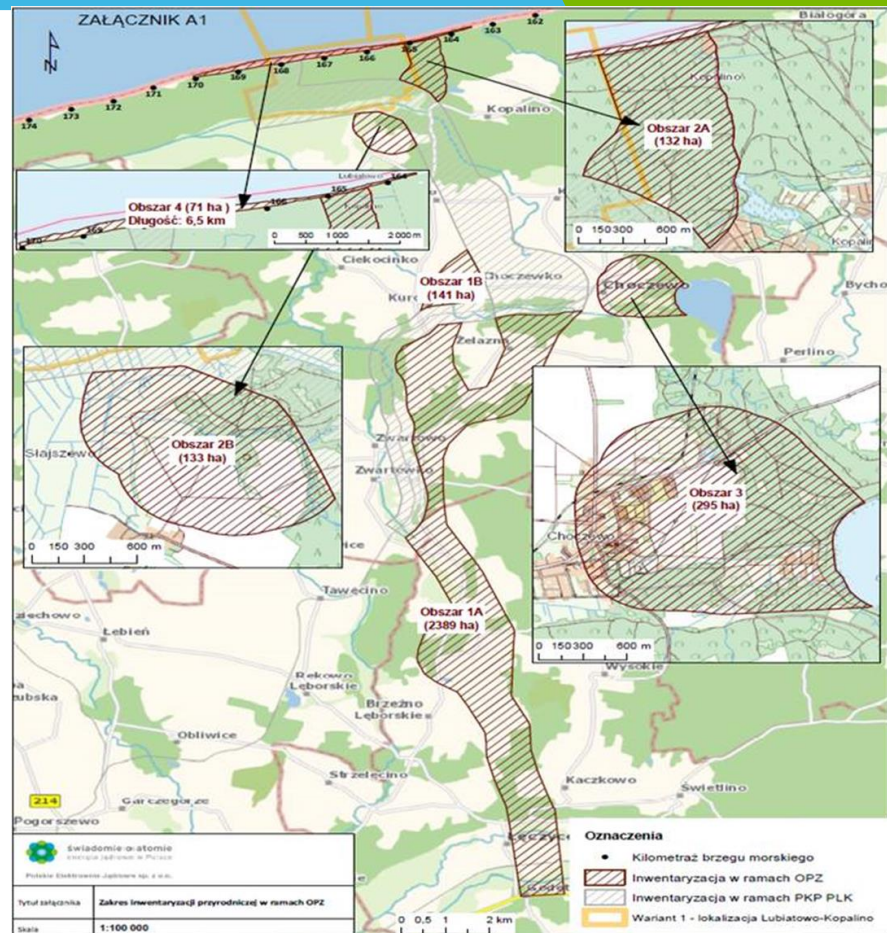


Prace dot. inwentaryzacji przyrodniczych prowadzone są w ramach działań związanych z infrastrukturą towarzyszącą

Czas trwania inwentaryzacji: III 2022 – IV 2023

- Obszar 1 - inwentaryzacja pod drogę dojazdową do elektrowni jądrowej (ok. 2530 ha)
- Obszar 2 - inwentaryzacja pod infrastrukturę wod-kan (ok. 265 ha)
- Obszar 3 - inwentaryzacja pod bazę zakwaterowania Choczewo (ok. 295 ha)
- Obszar 4 - inwentaryzacja pod konstrukcję morską do rozładunku – część lądowa (ok. 71 ha).

Łącznie ok. 3161 ha



W ramach monitoringu hydrologicznego wód śródlądowych na terenie gminy Choczewo w okresie od czerwca do końca sierpnia 2022 r. będą odbywały się następujące działania:



MIEJSCE DZIAŁAŃ	RODZAJ DZIAŁAŃ	CZAS, CZĘSTOTLIWOŚĆ
Rzeka Chełst w Osetniku	<ul style="list-style-type: none"> Pomiary przepływu, 	<ul style="list-style-type: none"> 20 – 24.06.2022
Rzeka Chełst w Ciekocinie		
Płn. brzeg Jeziora Kopalińskiego	<ul style="list-style-type: none"> rumowiska, serwis stacji wodowskazowych 	<ul style="list-style-type: none"> Kilka dni w lipcu i sierpniu 2022 r., prawdopodobnie w drugiej połowie miesiąca
Kanał Biebrowski na północ od Słajszewa		
Ujście Lubiatówki do Morza Bałtyckiego		

Prowadzone prace nie wiążą się z uciążliwościami dla turystów

W ramach monitoringu wód podziemnych wykonywane są:

- cykliczne pomiary wahań zwierciadła wód podziemnych (raz na miesiąc) przez obserwatora terenowego
- Pobory próbek wody do badań laboratoryjnych - raz na kwartał (dwa zespoły dwuosobowe)



Przykładowy **piezometr** znajdujący się w gminie Choczewo wykorzystywany do pomiarów poziomu swobodnego zwierciadła wody w warstwach wodonośnych

Prace nie są uciążliwe dla turystów. Lokalizacja otworów badawczych, w których prowadzone są badania hydrogeologiczne, przedstawiona jest na mapie



Aktualny stan zaplanowanych działań grupy roboczej i potencjału gminy



Opis działania	Odpowiedzialność	Status
Studium opracowania wodno-kanalizacyjnego dotyczące zaopatrzenia w wodę i odbioru oraz oczyszczania ścieków	PEJ	✓ Zrealizowano Gotowe do udostępnienia po zawarciu umowy o zachowaniu poufności
Informacje na temat sieci wodno-kanalizacyjnej w gminie Choczewo	Gminny Zakład Gospodarki Komunalnej	??
Plany zagospodarowania przestrzennego w gminie Choczewo	UG Choczewo	??
Zdefiniowanie trzech najważniejszych potrzeb sołectw Kopalina, Słajszewa, Sasina oraz Jackowa	Poszczególne sołectwa	✓ Zrealizowano
Formatka dotycząca ewidencji bazy noclegowej	PEJ	✓ Zrealizowano



SŁAJSZEWO

- Remont istniejącej drogi prowadzącej do morza z miejscowości Słajszewo – 1 000 000 zł (brak projektu)
- Budowa boiska wielofunkcyjnego w Słajszewie – 500 000 zł (projekt wraz z dokumentacją w trakcie realizacji)

KOPALINO

- Dokończenie budowy boiska sportowego przy świetlicy wiejskiej – 110 000 zł (projekt gotowy)
- Wykonanie dwóch przejść dla pieszych w miejscowości Lubiatowo – 40 000 zł (projekt wraz z dokumentacją w trakcie realizacji)
- Budowa wiaty przystankowej w miejscowości Lubiatowo – 30 000 zł (projekt wraz z dokumentacją w trakcie realizacji)

JACKOWO

- Założenie paneli fotowoltaicznych na świetlicy wiejskiej, monitoring przy świetlicy oraz oświetlenie – 80 000 zł (projekt wraz z dokumentacją w trakcie realizacji)
- Budowa chodników w miejscowości – 100 000 zł (projekt wraz z dokumentacją w trakcie realizacji)
- Dokończenie drogi w miejscowości Jackowo – 80 000 zł – brak projektu

SASINO

- Boisko wielofunkcyjne w Sasinie – 500 000 zł (projekt gotowy)
- Projekt oraz budowa parkingu przy świetlicy – 200 000 zł (brak projektu)